

Obec Luboměř

MĚSTSKÝ ÚŘAD ODRY

STAVEBNÍ ÚŘAD

Masarykovo náměstí 25, 742 35 Odry, okres Nový Jičín

VÁŠ DOPIS ZN.:
ZE DNE: 15.3.2012
SPISOVÁ ZN.: MěÚO/06255/2012/SÚ/Ko-328.1
ČÍSLO JEDNACÍ: MěÚO/10391/2012
328.3 A/5
VYŘIZUJE: RNDr. Zdeněk Koláček
TEL.: 556 768 153
E-MAIL: kolacek@odry.cz
FAX: 556 768 110
DATUM: 9.5.2012

Obecní úřad LUBOMĚŘ	
10 1. 05. 2012	
Č.j. 95/12	Ukl. znak

ROZHODNUTÍ

ÚZEMNÍ ROZHODNUTÍ

VEŘEJNÁ VYHLÁŠKA

Výroková část:

Městský úřad Odry, stavební úřad, jako stavební úřad příslušný podle § 13 odst. 1 písm. f) zákona č. 183/2006 Sb., o územním plánování a stavebním řádu (stavební zákon), ve znění pozdějších předpisů (dále jen "stavební zákon"), v územním řízení posoudil podle § 84 až 91 stavebního zákona žádost o vydání rozhodnutí o umístění stavby nebo zařízení (dále jen "rozhodnutí o umístění stavby"), kterou dne 15.3.2012 podala

Obec Luboměř, IČ 00298158, Luboměř 32, 742 35 Luboměř

(dále jen "žadatel"), a na základě tohoto posouzení:

- I. Vydává podle § 79 a 92 stavebního zákona a § 9 vyhlášky č. 503/2006 Sb., o podrobnější úpravě územního řízení, veřejnoprávní smlouvy a územního opatření

rozhodnutí o umístění stavby

Výstavba chodníkového tělesa Luboměř

na pozemcích parc. č. 1938/1, 1938/5, 60, 70, 62, 59/1, 64, st. 126, st. 120 v katastrálním území Luboměř.

Druh a účel umísťované stavby:

- jedná se o vybudování chodníkového tělesa v délce 260,7 m v jihozápadní části obce, které bude plynule navazovat na již provedený chodník v roce 2010. Účelem stavby je zvýšit bezpečnost chodců a dokončit výstavbu chodníkového tělesa v této části obce Luboměř.

II. Stanoví podmínky pro umístění stavby:

1. Stavba bude umístěna na výše uvedených pozemcích dle situace stavby, která je přílohou tohoto rozhodnutí. Situace je v měřítku 1:2000 a byla vypracována Ing. Jaroslavem Gromanem, Projekční a inženýrská činnost Studénka, v lednu 2012.
2. Stavba bude provedena podle ověřené projektové dokumentace stavby, která byla vypracována Ing. Jaroslavem Gromanem, Projekční a inženýrská činnost Studénka v lednu 2012. Případné změny nesmí být provedeny bez předchozího povolení stavebního úřadu.

BANKOVNÍ SPOJENÍ
ČS a. s., pobočka Odry
č. ú. 27-1765068319/0800
IČ: 00298221
DIČ: CZ00298221

ÚŘEDNÍ HODINY:
po a st: 8.00 - 11.30 a 12.00 - 17.00 hod.
PO PŘEDCHOZÍ DOMLUVĚ:
út a čt: 8.00 - 11.30 a 12.00 - 14.00 hod.
pá: 8.00 - 11.30 a 12.00 - 13.30 hod.

TEL.: 556 768 111 – spoj.
FAX: 556 768 110
<http://www.odry.cz>
e-mail: podatelna@odry.cz
POČET STRAN: 7

3. Jako stavební pozemek se vymezují příslušné části výše uvedených pozemků v katastrálním území Luboměř.
4. Investor si zajistí vytyčení podzemních vedení přímo v terénu a dodrží podmínky správců jednotlivých sítí.
5. Stavba bude vytyčena oprávněnou osobou.
6. Budou respektovány podmínky uvedené v závazném stanovisku MěÚ Odry, odboru ŽP, ze dne 11.4.2012 pod č.j. MěÚO/06254/2012 (souhlas k odnětí zemědělské půdy ze ZPF):
 - bude respektován § 8 odst. 1 písm. a) zákona 334/1992 Sb., o ochraně ZPF, ve znění pozdějších předpisů, týkající se hospodářného využití kulturních vrstev skryvané plochy na pozemcích parc. č. 64, 70, 59/1, 60 v k. ú. Luboměř, tj. před započítáním stavebních prací bude sejmuta ornice, která bude použita k úpravám okolo plánované stavby na zbývajících pozemcích ZPF v maximální vrstvě 15 cm
 - budou učiněna opatření k zabránění úniku pevných, kapalných a plyných látek poškozujících ZPF a jeho vegetační kryt
 - žadatel učiní opatření, aby během manipulace se zeminami nedošlo k jejich znehodnocení (kontaminaci) a zcižení
 - dojde-li vlivem realizace stavby k případnému nepříznivému ovlivnění okolních pozemků nebo zařízení na nich vybudovaných, zajistí žadatel na svůj náklad nápravná opatření, včetně obnovení funkcí případných meliorací
 - hranice pozemku, resp. plochy, řešené tímto souhlasem k trvalému odnětí ze ZPF, budou respektovány, aby záměrem nedošlo k narušení navazujících pozemků.
7. Budou respektovány podmínky uvedené ve vyjádření ČEZ Distribuce a.s. ze dne 14.10.2011 pod zn. 001037701410:
 - v zájmovém území stavby se nachází nebo zasahuje ochranným pásmem energetické zařízení v majetku ČEZ Distribuce a.s., které je chráněno ochranným pásmem podle § 46 zákona č. 458/2000 Sb., příslušnými technickými normami (ČSN EN 50423-1, PNE 33 3301) a podmínkami pro provádění činností v ochranných pásmech nadzemních a podzemních vedení
 - v případě, že uvažovaná akce nebo činnost zasáhne do ochranného pásma nadzemních vedení nebo trafostanic, popř. podzemních vedení, stavebník požádá o souhlas s činností v ochranném pásmu.
8. Budou respektovány následující podmínky uvedené ve vyjádření Telefónica Czech Republic a.s. ze dne 4.10.2011 pod č.j. 150984/11:

Obsah ustanovení

 1. Stavebník, nebo jím pověřená třetí osoba, je povinen při provádění jakýchkoliv činností, zejména stavebních nebo jiných prací, při odstraňování havárií a projektování staveb, řídit se platnými právními předpisy, technickými a odbornými normami (včetně doporučených), správnou praxí v oboru stavebnictví a technologickými postupy a učinit veškerá opatření nezbytná k tomu, aby nedošlo k poškození nebo ohrožení sítě elektronických komunikací ve vlastnictví společnosti *Telefónica O2* a je výslovně srozuměn s tím, že sítě elektronických komunikací (*SEK*) jsou součástí veřejné komunikační sítě, jsou zajišťovány ve veřejném zájmu a jsou chráněny právními předpisy. Ochranné pásmo podzemního komunikačního vedení činí 1,5 m po stranách krajního vedení.
 2. Při jakékoliv činnosti v blízkosti vedení *SEK* je stavebník, nebo jím pověřená třetí osoba, povinen respektovat ochranné pásmo podzemního vedení sítě elektronických komunikací (*PVSEK*) a nadzemního vedení sítě elektronických komunikací (*NVSEK*) tak, aby nedošlo k poškození nebo zamezení přístupu k *SEK*. Při křížení nebo souběhu činností se *SEK* je povinen řídit se platnými právními předpisy, technickými a odbornými normami (včetně doporučených), správnou praxí v oboru stavebnictví a technologickými postupy. Při jakékoliv činnosti ve vzdálenosti nejméně 1,5 m od krajního vedení vyznačené trasy *PVSEK* je povinen nepoužívat mechanizačních prostředků a nevhodného nářadí.
 3. Pro případ porušení kterékoliv z povinností stavebníka, nebo jím pověřené třetí osoby, založené „Podmínkami ochrany *SEK* společnosti *Telefónica O2*“, je stavebník, nebo jím pověřená třetí osoba, odpovědný za veškeré náklady a škody, které společnosti *Telefónica O2* vzniknou porušením jeho povinností.

Součinnost stavebníka při činnostech v blízkosti *SEK*

 1. Započítání činnosti je stavebník, nebo jím pověřená třetí osoba, povinen oznámit *POS*. Oznámení dle předchozí věty je povinen učinit elektronicky, či telefonicky na telefonní číslo shora uvedené, přičemž takové oznámení bude obsahovat číslo Vyjádření, k němuž se vztahují tyto podmínky.

2. Před započítím zemních prací či jakékoliv jiné činnosti je stavebník, nebo jím pověřená třetí osoba, povinen zajistit vyznačení trasy *PVSEK* na terénu dle polohopisné dokumentace. S vyznačenou trasou *PVSEK* prokazatelně seznámí všechny osoby, které budou a nebo by mohly činnosti provádět.
3. Stavebník, nebo jím pověřená třetí osoba, je povinen upozornit jakoukoliv třetí osobu, jež bude provádět zemní práce, aby zjistila nebo ověřila stranovou a hloubkovou polohu *PVSEK* příčnými sondami, a je srozuměn s tím, že možná odchylka uložení středu trasy *PVSEK*, stranová i hloubková, činí +/- 30 cm mezi skutečným uložením *PVSEK* a polohovými údaji ve výkresové dokumentaci.
4. Při provádění zemních prací v blízkosti *PVSEK* je stavebník, nebo jím pověřená třetí osoba, povinen postupovat tak, aby nedošlo ke změně hloubky uložení nebo prostorového uspořádání *PVSEK*. Odkryté *PVSEK* je stavebník, nebo jím pověřená třetí osoba, povinen zabezpečit proti prověšení, poškození a odcizení.
5. Při zjištění jakéhokoliv rozporu mezi údaji v projektové dokumentaci a skutečností je stavebník, nebo jím pověřená třetí osoba, povinen bez zbytečného odkladu zastavit práce a zjištění rozporu oznámit *POS* a v přerušených pracích pokračovat teprve poté, co od *POS* prokazatelně obdržel souhlas k pokračování v přerušených pracích.
6. V místech, kde *PVSEK* vystupuje ze země do budovy, rozváděče, na sloup apod. je stavebník, nebo jím pověřená třetí osoba, povinen vykonávat zemní práce se zvýšenou mírou opatrnosti s ohledem na ubývající krytí nad *PVSEK*. Výkopové práce v blízkosti sloupů *PVSEK* je povinen provádět v takové vzdálenosti, aby nedošlo k narušení jejich stability, to vše za dodržení platných právních předpisů, technických a odborných norem (včetně doporučených), správné praxi v oboru stavebnictví a technologických postupů.
7. Při provádění zemních prací, u kterých nastane odkrytí *PVSEK*, je povinen stavebník, nebo jím pověřená třetí osoba před zakrytím *PVSEK* vyzvat *POS* ke kontrole. Zához je oprávněn provést až poté, kdy prokazatelně obdržel souhlas *POS*.
8. Stavebník, nebo jím pověřená třetí osoba, není oprávněn manipulovat s kryty kabelových komor a vstupovat do kabelových komor bez souhlasu společnosti *Telefónica O2*.
9. Stavebník, nebo jím pověřená třetí osoba, není oprávněn trasu *PVSEK* mimo vozovku přejíždět vozidly nebo stavební mechanizací, a to až do doby, než *PVSEK* řádně zabezpečí proti mechanickému poškození. Stavebník, nebo jím pověřená třetí osoba, je povinen projednat s *POS* způsob mechanické ochrany trasy *PVSEK*. Při přepravě vysokého nákladu nebo mechanizace pod trasou *PVSEK* je stavebník, nebo jím pověřená třetí osoba, povinen respektovat výšku *PVSEK* nad zemí.
10. Stavebník, nebo jím pověřená třetí osoba, není oprávněn na trase *PVSEK* (včetně ochranného pásma) jakkoliv měnit niveletu terénu, vysazovat trvalé porosty ani měnit rozsah a konstrukci zpevněných ploch (např. komunikací, parkovišť, vjezdů aj.).
11. Stavebník, nebo jím pověřená třetí osoba, je povinen manipulační a skladové plochy zřizovat v takové vzdálenosti od *PVSEK*, aby činnosti na/v manipulačních a skladových plochách nemohly být vykonávány ve vzdálenost menší než 1m od *PVSEK*.
12. Stavebník, nebo jím pověřená třetí osoba, je povinen obrátit se na *POS* v průběhu stavby, a to ve všech případech, kdy by i nad rámec těchto „Podmínek ochrany *SEK* společnosti *Telefónica O2*“ mohlo dojít ke střetu stavby se *SEK*.
13. Stavebník, nebo jím pověřená třetí osoba, není oprávněn užívat, přemísťovat a odstraňovat technologické, ochranné a pomocné prvky *SEK*.
14. Stavebník, nebo jím pověřená třetí osoba, není oprávněn bez předchozího projednání s *POS* jakkoliv manipulovat s případně odkrytými prvky *SEK*, zejména s ochrannou skříní optických spojek, optickými spojkami, technologickými rezervami či jakýmkoliv jiným zařízením *SEK*. Stavebník, nebo jím pověřená třetí osoba, je výslovně srozuměn s tím, že technologická rezerva představuje několik desítek metrů kabelu stočeného do kruhu a ochranou optické spojky je skříň o hraně cca 1m.
15. Stavebník, nebo jím pověřená třetí osoba, je povinen každé poškození či krádež *SEK* ihned, nejpozději však do 24 hodin od okamžiku zjištění takové skutečnosti, oznámit *POS*. Stavebník, nebo jím pověřená třetí osoba, je povinen oznámení učinit na poruchové službě společnosti *Telefónica O2*, s telefonním číslem 800 184 084, pro oblast Praha lze užít telefonní číslo 241 400 500.

Práce v objektech a odstraňování objektů

1. Stavebník, nebo jím pověřená třetí osoba, je povinen před zahájením jakýkoliv prací v objektu, kterými by mohl ohrozit stávající *SEK*, prokazatelně kontaktovat *POS* a zajistit u společnosti *Telefónica O2* bezpečné odpojení *SEK* a bude-li to vyžadovat ochrana stávající *SEK*, je stavebník, nebo jím pověřená třetí osoba, povinen zabezpečit dočasné, případně trvalé přeložení *SEK*.

2. Při provádění činností v objektu je stavebník, nebo jím pověřená třetí osoba, povinen v souladu s právními předpisy, technickými a odbornými normami (včetně doporučených), správnou praxí v oboru stavebnictví a technologickými postupy provést mimo jiné průzkum vnějších i vnitřních vedení *SEK* na omítce i pod ní.

Součinnost stavebníka při přípravě stavby

1. Pokud by činností stavebníka, nebo jím pověřené třetí osoby, k níž je třeba povolení správního orgánu dle zvláštního právního předpisu, mohlo dojít k ohrožení či omezení *SEK*, je stavebník, nebo jím pověřená třetí osoba, povinen kontaktovat *POS* a předložit zakreslení *SEK* do příslušné dokumentace stavby (projektové, realizační, koordinační atp.). V případě, že pro činnosti stavebníka, nebo jím pověřené třetí osoby, není třeba povolení správního orgánu dle zvláštního právního předpisu, je stavebník, nebo jím pověřená třetí osoba, povinen předložit zakreslení trasy *SEK* i s příslušnými kótami do zjednodušené dokumentace (katastrální mapa, plánec), ze které bude zcela patrná míra dotčení *SEK*.

2. Při projektování stavby, rekonstrukce či přeložky vedení a zařízení silových elektrických sítí, elektrických trakcí vlaků a tramvají, nejpozději však před zahájením správního řízení ve věci povolení stavby, rekonstrukce či přeložky vedení a zařízení silových elektrických sítí, elektrických trakcí vlaků a tramvají, je stavebník, nebo jím pověřená třetí osoba, povinen kontaktovat *POS*, předat dokumentaci stavby a výpočet nebezpečných a rušivých vlivů (včetně návrhu opatření) ke kontrole. Stavebník, nebo jím pověřená třetí osoba, není oprávněn do doby, než obdrží od *POS* vyjádření o správnosti výpočtu nebezpečných a rušivých vlivů, jakož i vyjádření k návrhu opatření, zahájit činnost, která by mohla způsobit ohrožení či poškození *SEK*. Způsobem uvedeným v předchozí větě je stavebník, nebo jím pověřená třetí osoba, povinen postupovat také při projektování stavby, rekonstrukce či přeložky produktovodů s katodovou ochranou.

3. Při projektování stavby, při rekonstrukci, která se nachází v ochranném pásmu radiových tras společnosti *Telefónica O2* a překračuje výšku 15 m nad zemským povrchem, a to včetně dočasných objektů zařízení staveniště (jeřáby, konstrukce, atd.), nejpozději však před zahájením správního řízení ve věci povolení takové stavby, je stavebník nebo jím pověřená třetí osoba, povinen kontaktovat *POS* za účelem projednání podmínek ochrany těchto radiových tras.

4. Pokud se v zájmovém území stavby nachází podzemní silnoproudé vedení (NN) společnosti *Telefónica O2* je stavebník, nebo jím pověřená třetí osoba, před zahájením správního řízení ve věci povolení správního orgánu k činnosti stavebníka, nebo jím pověřené třetí osoby, nejpozději však před zahájením stavby, povinen kontaktovat *POS*.

5. Pokud by budované stavby (produktovody, energovody aj.) svými ochrannými pásmy zasahovaly do prostoru stávajících tras a zařízení *SEK*, či do jejich ochranných pásem, je stavebník, nebo jím pověřená třetí osoba, povinen realizovat taková opatření, aby mohla být prováděna údržba a opravy *SEK*, a to i za použití otevřeného plamene a podobných technologií.

Přeložení *SEK*

1. V případě nutnosti přeložení *SEK* nese stavebník, který vyvolal překládku nadzemního nebo podzemního vedení *SEK*, náklady nezbytné úpravy dotčeného úseku *SEK*, a to na úrovni stávajícího technického řešení.

2. Stavebník, nebo jím pověřená třetí osoba, je povinen bez zbytečného odkladu poté, kdy zjistí potřebu přeložení *SEK*, nejpozději však před počátkem zpracování projektu stavby, která vyvolala nutnost přeložení *SEK*, kontaktovat *POS* za účelem projednání podmínek přeložení *SEK*.

3. Stavebník, nebo jím pověřená třetí osoba, je povinen uzavřít se společností *Telefónica O2* „Smlouvu o provedení vynucené překládky *SEK*“.

Křížení a souběh se *SEK*

1. Stavebník nebo jím pověřená třetí osoba, je výslovně srozuměn s tím, že v případě, kdy hodlá umístit stavbu sjezdu či vjezdu, je povinen stavbu sjezdu či vjezdu umístit tak, aby metalické kabely *SEK* nebyly umístěny v hloubce menší jak 0,6 m a optické nebyly umístěny v hloubce menší jak 1 m. V opačném případě je stavebník, nebo jím pověřená osoba, povinen kontaktovat *POS*.

2. Stavebník, nebo jím pověřená třetí osoba, je povinen v místech křížení technické infrastruktury se *SEK* ukládat ostatní sítě technické infrastruktury tak, aby tyto byly umístěny výhradně pod *SEK*, přičemž *SEK* je povinen uložit do chráničky s přesahem minimálně 1 m na každou stranu od bodu křížení. Chráničku je povinen utěsnit a zamezit vnikání nečistot.

3. Stavebník, nebo jím pověřená třetí osoba, je povinen v místech křížení *PVSEK* s pozemními komunikacemi, parkovacími plochami, vjezdy atp. ukládat *PVSEK* v zákonnými předpisy stanovené hloubce a chránit *PVSEK* chráničkami s přesahem minimálně 0,5 m na každou stranu od hrany křížení. Chráničku je povinen utěsnit a zamezit vnikání nečistot.

4. Stavebník, nebo jím pověřená třetí osoba, je povinen základy (stavby, opěrné zdi, podezdívky apod.) umístit tak, aby dodržel minimální vodorovný odstup 1,5 m od krajního vedení *PVSEK*.

5. Stavebník, nebo jím pověřená třetí osoba, není oprávněn trasy *PVSEK* znepřístupnit (např. zabetonováním).
6. Stavebník, nebo jím pověřená třetí osoba, je při křížení a souběhu stavby nebo sítě technické infrastruktury s kabelovodem povinen zejména:
- v případech, kdy plánované stavby nebo trasy sítě technické infrastruktury budou umístěny v blízkosti kabelovodu ve vzdálenosti menší než 2 m nebo při křížení kabelovodu ve vzdálenosti menší než 0,5 m nad nebo kdekoli pod kabelovodem, předložit *POS* a následně s *POS* projednat zakreslení v příčných řezech,
 - do příčného řezu zakreslit také profil kabelové komory v případě, kdy jsou sítě technické infrastruktury či stavby umístěny v blízkosti kabelové komory ve vzdálenosti kratší než 2 m,
 - neumísťovat nad trasou kabelovodu v podélném směru sítě technické infrastruktury,
 - předložit *POS* vypracovaný odborný statický posudek včetně návrhu ochrany tělesa kabelovodu pod stavbou, ve vjezdu nebo pod zpevněnou plochou,
 - nezakrývat vstupy do kabelových komor, a to ani dočasně,
 - projednat, nejpozději ve fázi projektové přípravy, s *POS* jakékoliv výkopové práce, které by mohly být vedeny v úrovni či pod úroveň kabelovodu nebo kabelové komory,
 - projednat s *POS* veškeré případy, kdy jsou trajektorie podvrtné a protlaků ve vzdálenosti bližší než 1,5 m od kabelovodu.
9. Budou respektovány podmínky uvedené ve vyjádření SmVaK Ostrava a.s. ze dne 8.3.2012 pod zn. 9773/V003122/2012/OL:
- před zahájením prací bude zabezpečeno vytyčení zařízení SmVaK Ostrava a.s. a s vytyčením budou prokazatelně seznámeni pracovníci, kteří budou stavbu provádět
 - na základě vytyčení budou v místech kolize se zařízením SmVaK Ostrava a.s. veškeré poklopy armatur upraveny do nivelety konečných úprav
 - v místech kolize řešených úprav a vedení vodovodu SmVaK Ostrava a.s. bude v rozsahu ochranného pásma zařízení SmVaK Ostrava a.s. povrch rozebíratelný, uložený do pískového lože, bez betonové podkladní desky
 - uliční vpustě budou umístěny mimo ochranné pásmo zařízení SmVaK Ostrava a.s.
 - obrubníky zpevněných ploch budou osazeny min. 0,5 m od líce stěny potrubí SmVaK Ostrava a.s.
 - celková konstrukční vrstva nových zpevněných ploch v místech kolize s vodovodem (včetně jeho ochranného pásma) nepřesáhne 40 cm a v průběhu výstavby se nesníží stávající krytí vodovodního potrubí o více než 40 cm
 - stávající zařízení SmVaK Ostrava a.s. bude během prací zajištěno proti poškození
 - po dobu výstavby budou přístupny armatury vodovodní sítě (šoupátka, hydranty a ventily vodovodních přípojek)
 - případné poškození zařízení SmVaK Ostrava a.s. bude neprodleně oznámeno na dispečink SmVaK Ostrava a.s.

Účastníkem řízení podle § 27 odst. 1 písm. a) zákona č. 500/2004 Sb., správní řád, ve znění zákona č. 413/2005 Sb. (dále jen „správní řád“), je Obec Luboměř.

Rozhodnutí o námitkách účastníků řízení

V průběhu územního řízení nebyla ze strany účastníků řízení vznesena žádná námitka.

O d ů v o d ň ě n í

Dne 15.3.2012 podala Obec Luboměř u zdejšího stavebního úřadu Městského úřadu Odry žádost o vydání územního rozhodnutí o umístění výše uvedené stavby. Uvedeným dnem podání žádosti bylo zahájeno územní řízení.

Stavební úřad oznámil opatřením ze dne 26.3.2012 známým účastníkům řízení a dotčeným orgánům zahájení řízení veřejnou vyhláškou a k projednání předložené žádosti současně nařídil veřejné ústní jednání na den 3.5.2012, o jehož výsledku byl sepsán protokol.

Účastníci řízení a dotčené orgány mohli své námitky uplatnit nejpozději při ústním jednání spojeném s místním šetřením. Ve stanovené lhůtě námitky nebyly uplatněny.

Žádost na vydání územního rozhodnutí byla doložena těmito písemnostmi:

- 2x projektová dokumentace stavby
- doklady o vlastnictví
- smlouvy s vlastníky dotčených pozemků o budoucí kupní smlouvě
- koordinované stanovisko MěÚ Odry, odboru životního prostředí, ze dne 24.2.2012
- vyjádření příslušných správců inženýrských sítí (RWE Distribuční služby, Telefónica O2 CR, ČEZ Distribuce, SmVaK Ostrava)
- závazné stanovisko MěÚ Odry, odboru ŽP, ze dne 11.4.2012 k trvalému odnětí zem. půdy
- doklad o zaplacení správního poplatku.

Při vymezování okruhu účastníků územního řízení dospěl stavební úřad k závěru, že v daném případě toto právní postavení přísluší podle § 85 odst. 1 stavebního zákona Obci Luboměř jako stavebníkovi, podle § 85 odst. 2 stavebního zákona vlastníkům stavbou dotčených pozemků v kat. území Luboměř (Jitka Bašná, Růžena Bolcková, Miloslav Král, Anna Borská) a správcům dotčených inženýrských sítí (Telefónica O2 CR, ČEZ Distribuce, SmVaK Ostrava). Výše uvedení účastníci řízení jsou účastníky řízení rovněž ve smyslu ust. § 69 odst. 2 správního řádu.

Po posouzení stavby z hlediska cílů a úkolů územního plánování, souladu s požadavky stavebního zákona a jeho prováděcích předpisů, s požadavky na veřejnou technickou infrastrukturu a s požadavky na ochranu životního prostředí dospěl stavební úřad k závěru, že stavba není s těmito zájmy v rozporu. Umístění stavby je v souladu s územním plánem obce Luboměř, schváleným 28.10.1994, a vyhovuje obecným technickým požadavkům na výstavbu stanoveným vyhláškou č. 137/1998 Sb., ve znění pozdějších předpisů.

Po posouzení návrhu podle § 90 stavebního zákona bylo zjištěno, že návrh je v souladu s územně plánovací dokumentací a dalšími veřejnými zájmy, proto bylo rozhodnuto, jak je ve výroku uvedeno.

Poučení o opravném prostředku

Proti tomuto rozhodnutí se lze podle ust. § 81 odst. 1, § 83 odst. 1 a § 86 odst. 1 zákona č. 500/2004 Sb., správní řád, ve znění zákona č. 413/2005 Sb. (dále jen „správní řád“), odvolat do 15 dnů ode dne jeho oznámení, podáním učiněným u Městského úřadu Odry, stavebního úřadu. Příslušným odvolacím orgánem je Krajský úřad Moravskoslezského kraje, odbor územního plánování a stavebního řádu, ul. 28. října 117, 702 18 Ostrava 2.

Podle ust. § 82 odst. 1 správního řádu je nepřipustné odvolání jen proti odůvodnění. Podle odst. 2 téhož ustanovení musí mít odvolání náležitosti uvedené v ust. § 37 odst. 2 správního řádu a musí obsahovat údaje o tom, proti kterému rozhodnutí (usnesení) směřuje, v jakém rozsahu ho napadá a v čem je spatřován rozpor s právními předpisy nebo nesprávnost rozhodnutí (usnesení) nebo řízení, jež mu předcházelo. Odvolání se podává s potřebným počtem stejnopisů tak, aby jeden stejnopis zůstal správnímu orgánu a aby každý účastník dostal jeden stejnopis. Nepodá-li odvolatel potřebný počet stejnopisů, vyhotoví je stavební úřad MěÚ Odry na jeho náklady.



Ing. Ivana Pinkasová
vedoucí stavebního úřadu

Správní poplatek vyměřen podle zákona č. 634/2004 Sb., ve znění pozdějších předpisů, pol. č. 18 písm. a), ve výši 1000,- Kč byl uhrazen dne 15.3.2012.

Přílohy:

situace stavby

Obec Luboměř: ověřená PD (po nabytí právní moci rozhodnutí)

Toto rozhodnutí musí být vyvěšeno nejméně po dobu 15 dnů na úřední desce OÚ Luboměř, na úřední desce MěÚ Odry a na úřední desce umožňující dálkový přístup.

Vyvěšeno dne:

Sejmuto dne:

Razítko, podpis orgánu, který potvrzuje vyvěšení a sejmutí oznámení.

Rozdělovník:*Účastníci řízení podle § 85 odst. 1 stavebního zákona (doporučeně na doručenkou)*

1. Obec Luboměř, 742 35 Odry

Účastníci řízení podle § 85 odst. 2 stavebního zákona (veřejnou vyhláškou)

2. ČEZ Distribuce, a.s., Teplická 874/8, 405 02 Děčín IV-Podmokly

3. Telefónica O2 Czech Republic, a.s., DLSS Ostrava, Za Brumlovkou 266/2, 140 22 Praha

4. Severomoravské vodovody a kanalizace Ostrava, a.s., 28. října č.p. 1235/169, 709 02 Ostrava

5. Jitka Bašná, Luboměř č.p. 18, 742 35 Odry

6. Růžena Bolcková, Luboměř č.p. 21, 742 35 Odry

7. Miloslav Král, Nová 110, 742 36 Jakubčovice nad Odrou

8. Anna Borská, 739 15 Staré Hamry 185

Dotčené orgány

9. Městský úřad Odry, Odbor životního prostředí, Masarykovo náměstí č.p. 16/25, 742 35 Odry

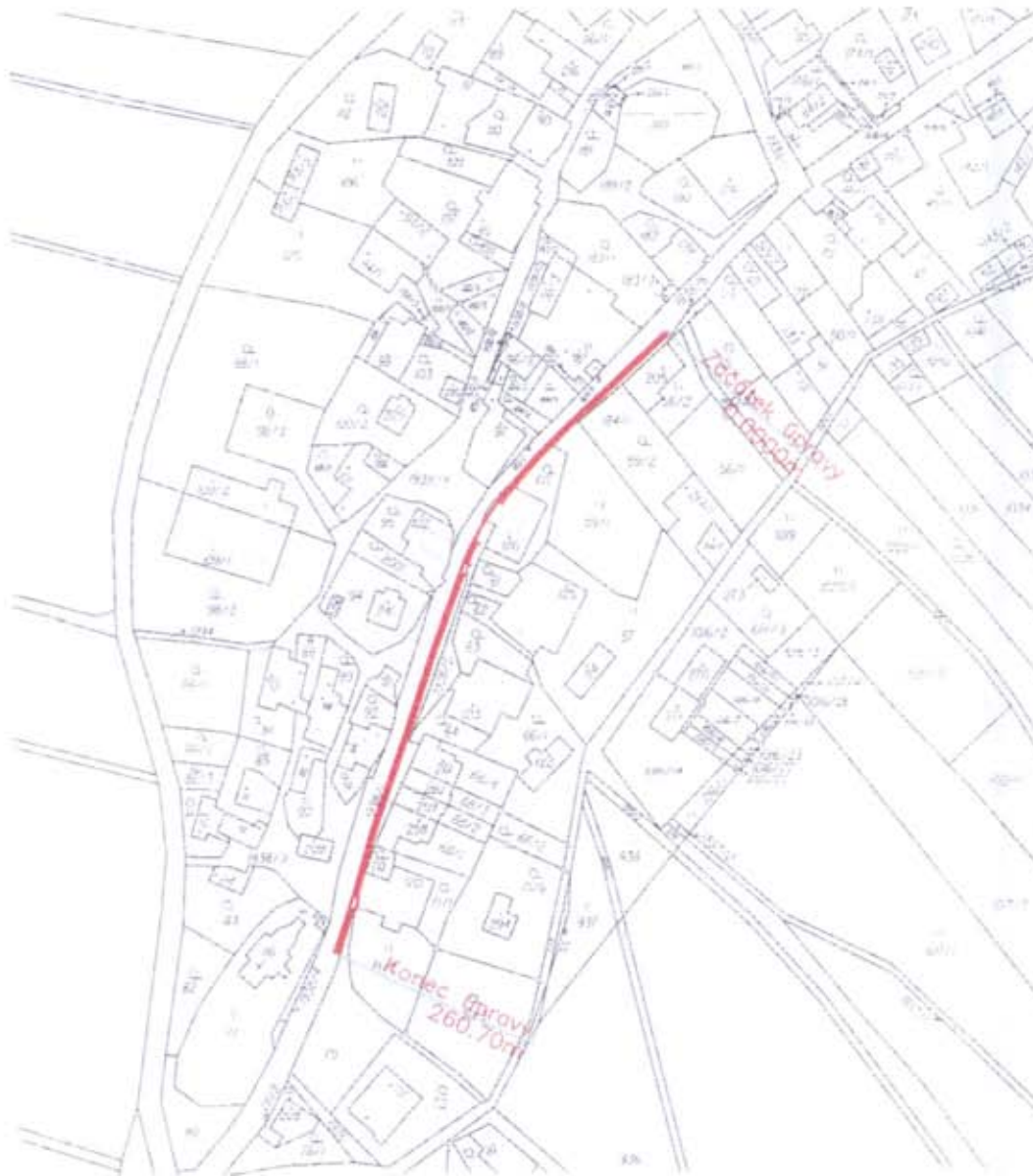
10. Městský úřad Odry, Odbor dopravy, Masarykovo náměstí č.p. 16/25, 742 35 Odry

Na vědomí

11. Městský úřad Odry, Informační centrum, Masarykovo náměstí č.p. 16/25, 742 35 Odry

KATASTRÁLNÍ SITUACE

1: 2 000



Územní rozhodnutí
vydáno stavebním úřadem MÚO Odry

dne 09. 05. 2012

č. j. MÚO 10391/2012
za stavební úřad


SO-01 CHODNÍKOVÉ TĚLESO

Katastrální území: Luboměř

Mapový list: - 8 - 2/4



1

ZAD. PRŮJ.	NAVŘ.	KRESL.	VED. PRŮJ.	PROJEKČNÍ A INŽENYRSKÁ ČINNOST	
ING. GROMAN	TYKALOVÁ	TYKALOVÁ		 ING. ANTONÍN AV. GROMAN BEZRUČOVÁ 879 142 12 STUŽENEC	
KRAJ: MORAVSKOSLEZSKÝ		ÚŘAD: MÚO ODRY		ICO 111 8013	
INVESTOR: Obec Luboměř					
AKCE:				FORMAT	2 x A4
Výstavba chodníkového tělesa Luboměř				DATUM	01/2012
				ARCH. ČÍSLO	54/2011
OBSAH				MĚRITKO	CIS. VÝKRESU
KATASTRÁLNÍ SITUACE				1 : 2 000	2.